

# Situation et évolution actuelles des forêts tropicales

Jean-Paul LANLY

Ingénieur général honoraire  
du Génie Rural, des Eaux et des Forêts  
Membre de l'Académie d'agriculture de France

# Plan

## I. Couverture forestière de la planète en 2010

### I.1 Définitions et conventions

### I.2 Superficies forestières par ensembles géopolitiques

## II. Superficies forestières par grandes régions tropicales

## III. Déforestation sous les Tropiques

## IV. Révision de quelques idées reçues sur la déforestation tropicale

## V. Conclusion : quelques éléments pour une appréhension du futur du couvert forestier tropical

# I. Couverture forestière de la planète en 2010 (1)

## I.1 Définitions et conventions (1)

- Forêt:** - écosystème (anc. «formation végétale») avec des arbres [arbre: grande (> 5 m de haut environ) plante ligneuse pérenne avec tronc unique] ;
- l'ensemble des cimes doivent couvrir plus de 10% du sol [exclut arbres isolés, «parcs agroforestiers», haies et lignes (mais pas les bandes d'une certaine largeur)] ;
  - cas spéciaux : bamboueraies, plantations d'hévéa ... ;
  - élément d'utilisation du sol à prendre en compte (cas des surfaces forestières temporairement déboisées); ... .

«**Naturalité**»: depuis les forêts «primaires» et «climaciques» jusqu'aux plantations de ligniculture.

# I . Couverture forestière de la planète en 2010 (2)

## I. 1 Définitions et conventions (2)

«**Pays tropicaux**»: pays dont plus de la moitié des terres est située entre les Tropiques du Cancer et du Capricorne. Ils comprennent la **majorité** des pays en développement (PVDs), quelques pays émergents (Brésil, Inde, Mexique) et «autres» (terres d'Outre-Mer, principalement Guyane française).

«**Pays non tropicaux**»: tous les autres pays, i.e. autres PVDs (Proche et Moyen-Orient, Asie centrale, cône sud d'Amérique latine, ...), autres pays émergents (Afrique du sud, Chine, République de Corée, Russie), **tous les pays industrialisés**.

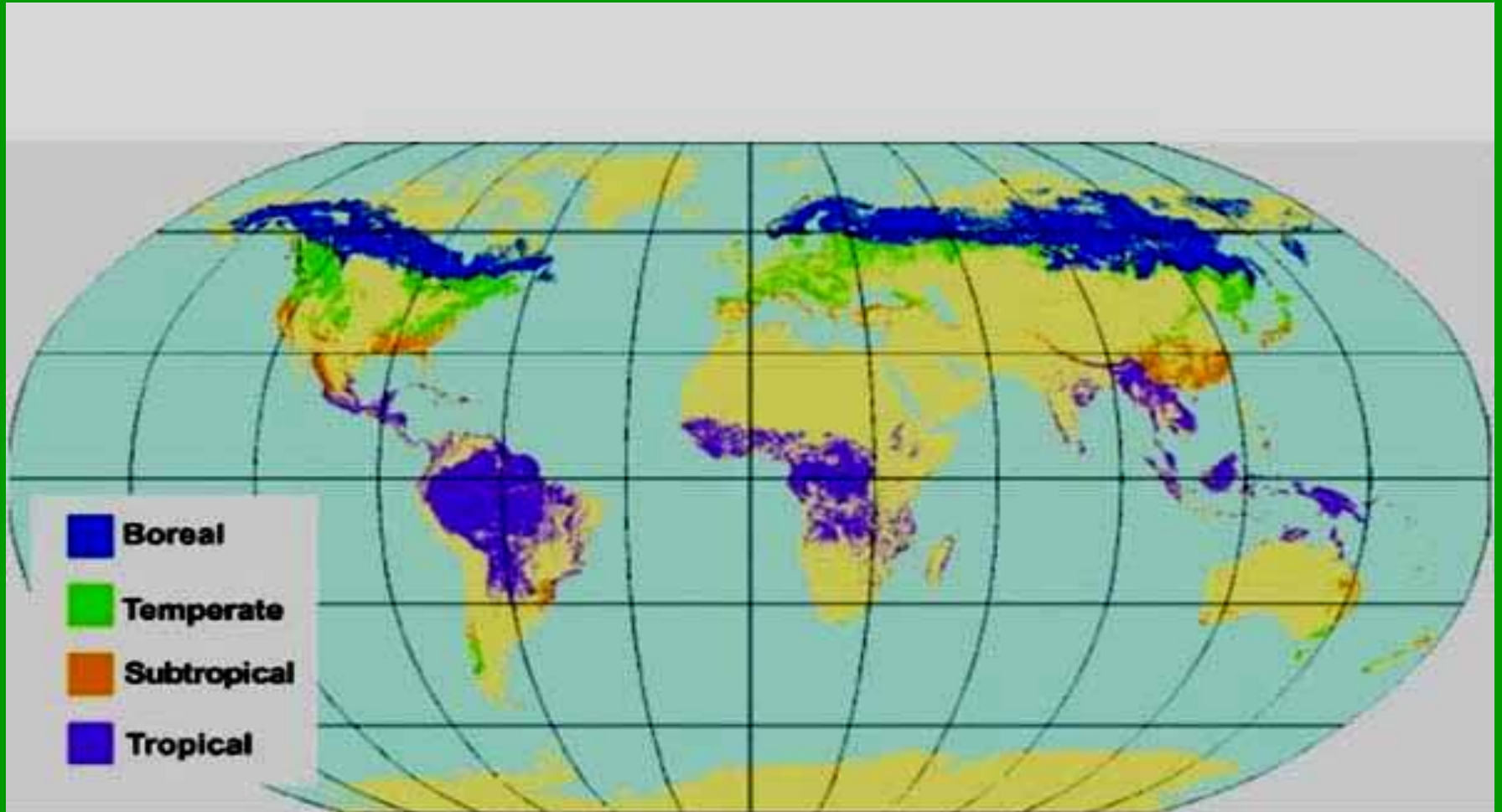
**Toutes les informations chiffrées** présentées ici sont dérivées du rapport «Evaluation des ressources forestières mondiales 2010» de l'**Organisation des Nations Unies pour l'Alimentation et l'Agriculture (FAO)**.

# I. Couverture forestière de la planète en 2010 (3)

## I. 2 Surfaces par ensembles géopolitiques (en millions ha ou 10.000 km<sup>2</sup>)

Ensembles géopolitiques	Surfaces des <u>terres</u>	Surfaces des <u>forêts</u>		
		millions ha	taux (%)	
Pays <u>tropicaux</u> en développement	3.455	1.230	35,7	
	émergents	1.325	650	49,2
	terres d'Outre-Mer	15	10	67,8
<b>sous-total pays <u>tropicaux</u></b>	4.795	<b>1.890</b>	<b>39,5</b>	
Pays <u>non tropicaux</u> en développement	2.225	115	9,5	
	émergents	2.710	1.030	38,0
	industrialisés	3.280	<b>995</b>	<b>30,3</b>
<b>sous-total pays <u>non tropicaux</u></b>	8.215	2.140	26,1	
PLANETE	13.010	<b>4.035</b>	<b>31,0</b>	

# *Carte des forêts du monde par grandes régions climatiques*



# *Couverture forestière du monde*



## II. Superficies forestières par grandes régions tropicales

(en millions ha ou 10.000 km<sup>2</sup>)

Régions	Forêts naturelles	Plantations	Toutes forêts	Taux (%)
Afrique tropicale	650	5,9	656	29,2
Amérique tropicale	895	13,4	908	55,1
Asie-Océanie tropicale	300	26,0	326	36,4
Monde tropical	1.845	45,3	<b><u>1.890</u></b>	<b><u>39,5</u></b>



*Forêt tropicale humide*



*Canopée  
d'une forêt tropicale humide*



*Savane boisée (miombo woodland)  
(Sud-ouest de l'Angola)*



### III. Déforestation sous les Tropiques

#### Surfaces déforestées annuellement de 2000 à 2010 (en millions ha ou 10.000 km<sup>2</sup>)

Régions	<u>Déforestation/an</u>		<u>Plantation/an</u>	Bilan annuel
	millions ha	<sup>1</sup> taux	millions ha	millions ha
Afrique tropicale	- 3,6	- 0,54 %	+ 0,2	- 3,4
Amérique tropicale	- 4,7	- 0,51 %	+ 0,5	- 4,2
Asie-Océanie tropicale	- 1,4	- 0,45 %	+ 0,6	- 0,8
<b>Monde tropical</b>	<b><u>- 9,7</u></b>	<b><u>- 0,51 %</u></b>	<b>+ 1,3</b>	<b>- 8,4</b>

# IV. Révision de quelques idées reçues sur la déforestation tropicale (1)

## IV. 1 «L'exploitation forestière est le principal facteur de déforestation sous les Tropiques»

- facteurs ou causes ? facteurs directs ou indirects?
- déforestation : variable binaire, 0 ou 1, avec changement d'utilisation (affectation, destination) du sol ;
- (ou) «dégradation» des forêts (variable continue): de quelle dégradation parle-t-on ?
- l'exploitation forestière peut «dégrader» (certaines formes de dégradation par surexploitation pouvant aboutir à une véritable déforestation); elle n'a pas pour objet de changer durablement l'utilisation du sol.

Les diverses agricultures constituent ensemble le facteur prépondérant de la déforestation («expansion horizontale de la frontière agricole»).

# *Déforestation dans les pays tropicaux (1)*

*a) Facteurs directs : les différentes formes d'agriculture de subsistance comme la culture itinérante sur brûlis, ou de rente(hévéa, palmier à huile, café, cacao, ...),*



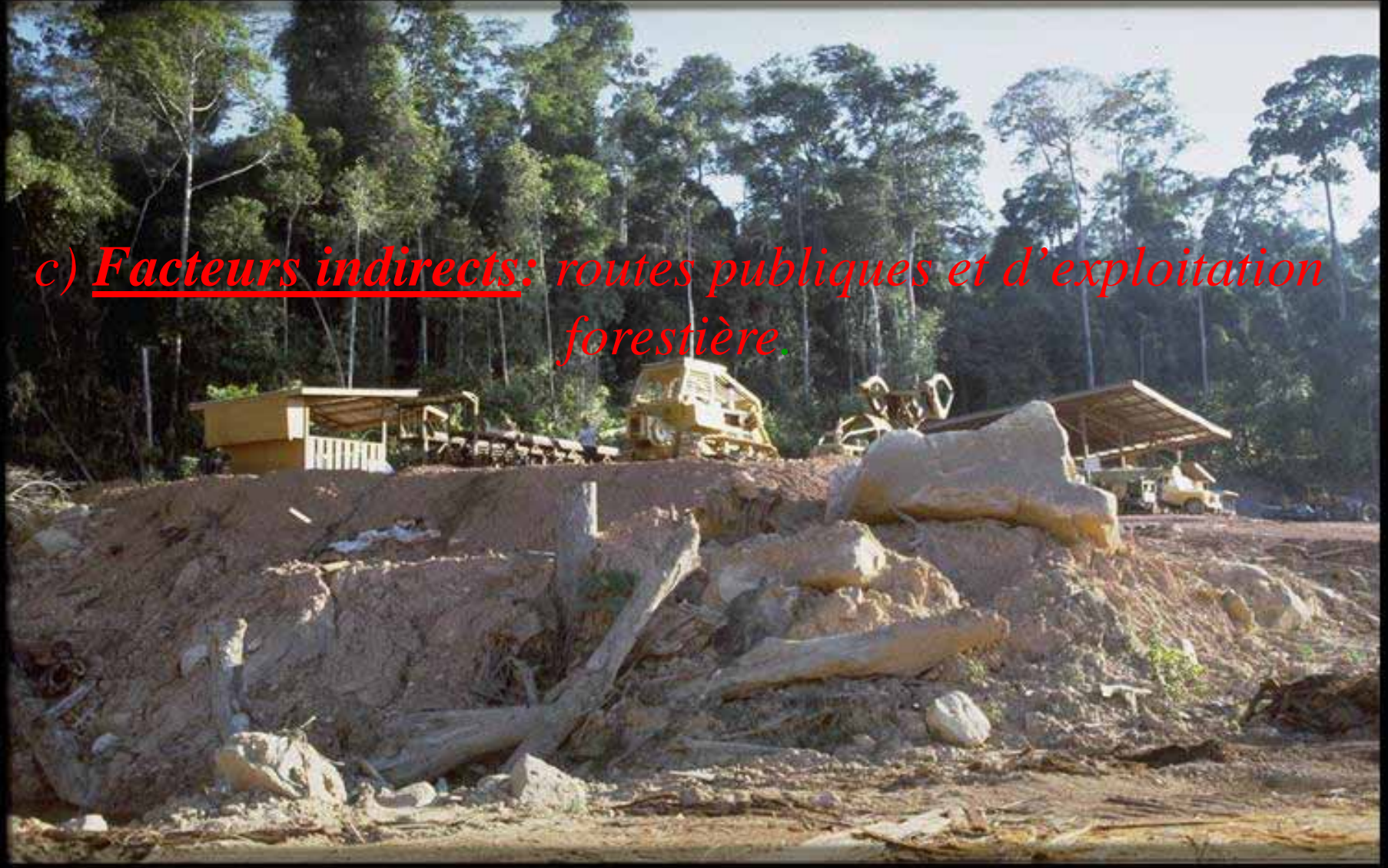
## *Déforestation dans les pays tropicaux (2)*

*b) Autre facteur direct: l'élevage extensif («ranching»);*



## *Déforestation dans les pays tropicaux (3)*

*c) Facteurs indirects: routes publiques et d'exploitation forestière.*





# IV. Révision de quelques idées reçues sur la déforestation tropicale (2)

## IV. 2 «La seule déforestation qui compte est celle des forêts denses des Tropiques humides («rainforests»)»

- Les forêts des Tropiques humides renferment plus de biodiversité que les formations forestières des Tropiques secs ; a priori, leur défrichement a donc plus d'impact sur l'érosion de la biodiversité mondiale, et a ainsi généré plus d'attention dans les pays du Nord ;

- pourtant, la conservation et la gestion durable des formations forestières des pays des Tropiques secs, a plus d'importance pour le bien-être, et parfois la survie, des populations, plus pauvres, qui dépendent d'elles pour la satisfaction de leurs besoins énergétiques et pour la conservation de l'eau et des sols ;

- par ailleurs, leur reconstitution est plus difficile et aléatoire.

La déforestation dans les Tropiques secs est aussi un problème très grave, au moins pour les communautés concernées.

# IV. Révision de quelques idées reçues sur la déforestation tropicale (3)

## IV 3. «L'aliénation des forêts tropicales aux «communautés» est une condition nécessaire à leur maintien et gestion durable».

- En général, pas de cadre juridique «communautaire» précis; la communauté n'a généralement pas de personnalité juridique, ni d'exécutif élu ;
- multiplication des passe-droits en matière foncière, absence de garde-fous contre les défrichements ;
- négociations déséquilibrées avec les concessionnaires et autres utilisateurs extérieurs ;
- contre-exemples des pays mélanésiens (où les terres appartiennent aux clans) et de l'expérience de décentralisation en Indonésie.

La solution passe par l'introduction graduelle, en plus de la foresterie domaniale (qui reste la règle), d'une véritable foresterie communale, adaptée de celle des pays européens.

# IV. Révision de quelques idées reçues sur la déforestation tropicale (4)

## IV 4. «Il n'est pas difficile de mesurer les progrès dans la lutte contre la déforestation»

- «successeur» du Protocole de Kyoto ; initiative REDD (Réduction des Emissions dues à la Déforestation et à la Dégradation des forêts); concept de «déforestation évitée», i.e. compensation versée aux pays tropicaux pour réduction de la déforestation;

- d'où nécessité d'évaluer précisément non seulement la déforestation (i.e. vitesse) sur une période donnée, mais aussi de la comparer à celle de la période suivante (i.e. accélération ou décélération); c'est-à-dire nécessité de disposer d'un système permanent d'inventaire forestier national qui n'existe dans aucun pays tropical (problème difficile aussi pour les pays industrialisés pour évaluer la reforestation naturelle, France);

- exemple de la Papouasie Nouvelle Guinée.

On peut au contraire s'interroger sur la faisabilité de la mise en œuvre de la « déforestation évitée ».

# V. Conclusion : quelques éléments pour une appréhension du futur du couvert forestier tropical (1)

- L'évolution de la situation des forêts tropicales au niveau mondial est bien sûr la résultante des situations nationales, donc des politiques (ou absence d'icelles) des Etats et de leurs actions dans le secteur forestier et dans les secteurs connexes (notamment ceux de l'agriculture - au sens large comprenant l'élevage -, de l'énergie, de l'environnement, de l'aménagement du territoire), ainsi qu'en matière de population.

## V. Conclusion : quelques éléments pour une appréhension du futur du couvert forestier tropical (2)

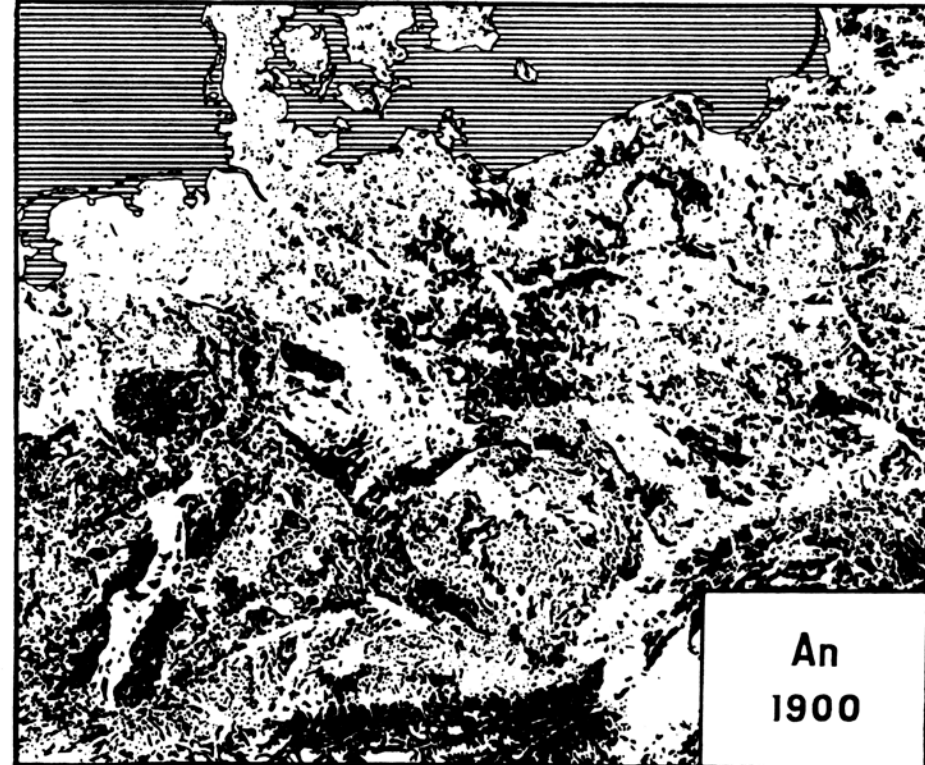
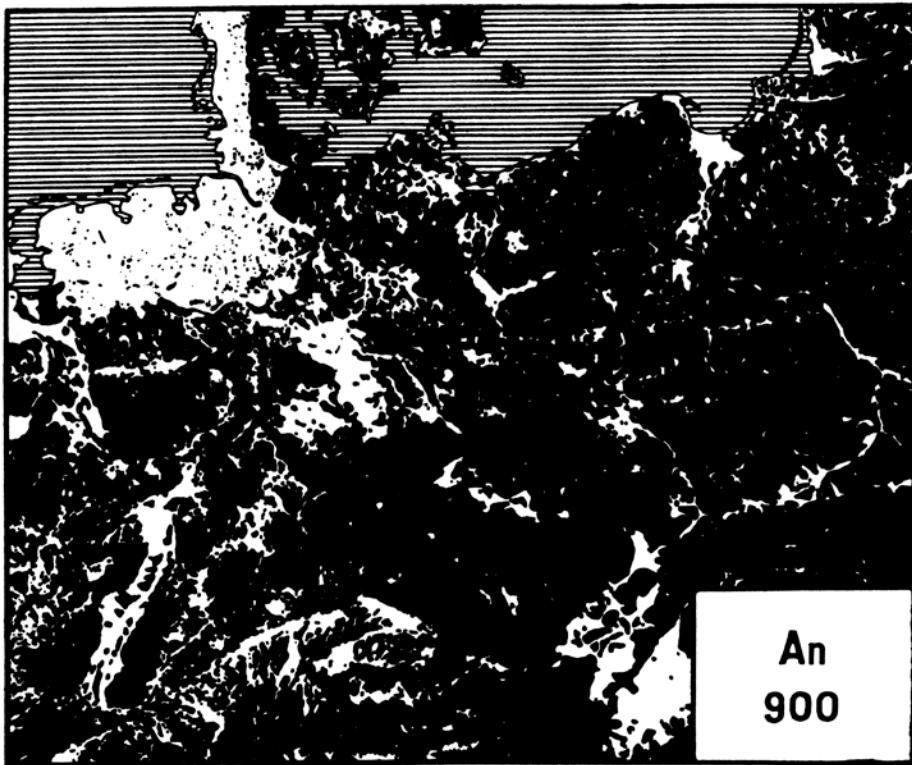
- Le défrichement, essentiellement pour les besoins alimentaires, est une étape de l'histoire des peuples (qu'ils soient européens, khmer ou maya).

(cf. citation célèbre, quelque peu lyrique et contestable, de François René de Chateaubriand : «*les forêts précèdent les peuples, les déserts les suivent*»)

- Pas plus que les forêts françaises, les forêts du Brésil, ou celles de la République démocratique du Congo (ex-Zaïre) ou de l'Indonésie ne sont, en droit, un patrimoine international (à la différence par exemple de la plus grande partie des océans, dite «haute mer»). Donc, on ne peut s'affranchir de la souveraineté des Etats sur les forêts.

# V. Conclusion : quelques éléments pour une appréhension du futur du couvert forestier tropical (3)

## *a) Déforestation de 900 à 1900 en Europe*

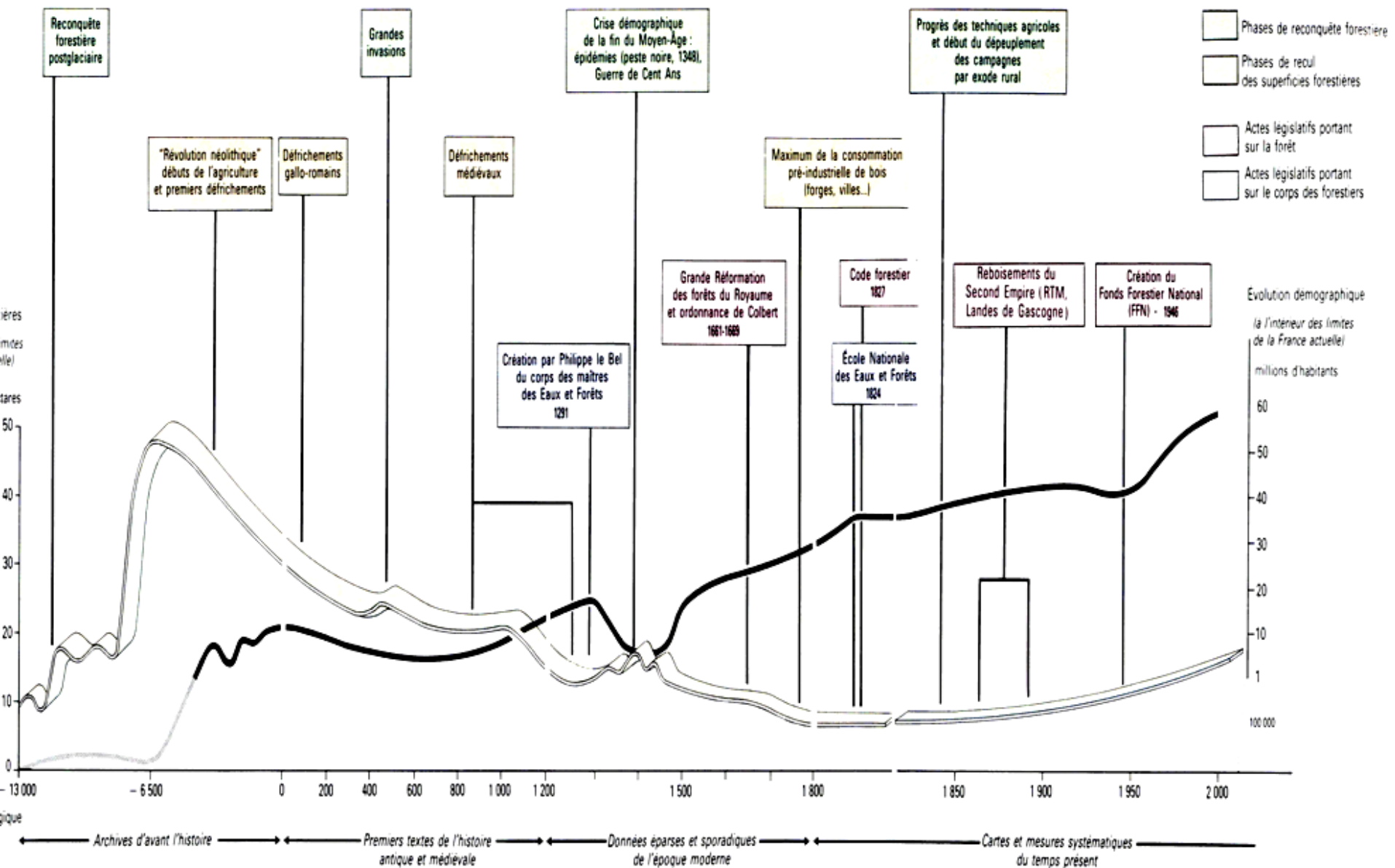


Source : Jean Dorst, 1965, «Avant que nature meure»

# b) 15 000 ans d'histoire forestière en France

(Source : Jean Gadant, coord., 2002, Atlas des forêts de France

## D'HISTOIRE FORESTIÈRE



## V. Conclusion : quelques éléments pour une appréhension du futur du couvert forestier tropical (4)

- Donc, nécessité de se placer dans le contexte historique de développement de chaque pays tropical (et même, pour les plus grands – Brésil, Mexique, Rép. Dém. du Congo, Inde, ... – de chacune de leurs grandes régions) pour tenter de prévoir l'évolution du couvert forestier sur l'ensemble du monde tropical.
- Et de classer chaque pays en fonction de la phase de développement – ou encore de la partie de la courbe  $S = f(t)$  - où il se trouve actuellement.
- On peut ainsi esquisser pour les pays (ou parties de pays) la typologie suivante:



## V. Conclusion : quelques éléments pour une appréhension du futur du couvert forestier tropical (5)

- 1. pays (ou parties de pays) encore dans la première partie descendante de la courbe, avant le point d'inflexion, i.e. avec un taux de déforestation encore en augmentation: partie amazonienne de certains pays tropicaux d'Amérique du sud, île de Nouvelle Guinée (PNG, Irian Jaya indonésien), ... ;
- 2. pays (ou parties de pays) dans la deuxième partie descendante de la courbe, après le point d'inflexion, i.e. avec un taux de déforestation en diminution: plusieurs pays d'Amérique centrale et des Caraïbes, d'Afrique de l'Ouest et de l'Est, plusieurs Etats indiens, ... ;
- 3. pays (ou parties de pays) dans la partie «remontante» de la courbe, i.e. où la surface des formations forestières a cessé de diminuer, et augmente après être passée par un minimum, en partie ou totalement par une reforestation («reconquête») naturelle (région camerounaise de l'Adamaoua, du Nord-Est de la République Centrafricaine) ou par boisement/reboisement (régions subtropicales de la Chine).

## V. Conclusion : quelques éléments pour une appréhension du futur du couvert forestier tropical (6)

Par sous-région du monde, cela donne approximativement (FAO) :

- *Amérique centrale et Caraïbes* : le taux de déforestation diminue (catégorie **2**); dans les seules *Caraïbes*, le couvert forestier augmente globalement (grâce surtout aux plantations cubaines ...), donc en catégorie **3**;
- *Amérique du sud tropicale*: une réduction limitée de la déforestation pour l'ensemble du Brésil entraîne que, globalement, le taux de déforestation diminue très légèrement dans la sous-région (catégorie **2**);
- *Afrique tropicale*: les sous-régions *Ouest-centrale* et *Est-australe* sont autour du point d'inflexion, à la limite des catégories **1** et **2** ;
- *Asie tropicale* (Sud et Sud-est) : le taux de déforestation diminue (catégorie **2**);  
dont: Océanie tropicale (essentiellement PNG): taux de déforestation faiblement croissant (catégorie **1**).

## V. Conclusion : quelques éléments pour une appréhension du futur du couvert forestier tropical (7)

- Un tableau donc complexe au plan purement quantitatif des superficies.
- Avec un accroissement général et inévitable de la fragmentation des massifs, avec ses conséquences en matière de conservation et de mise en valeur (cf. diapo n° 23 de l'évolution entre 900 et 1900 en Europe).
- Un tableau encore plus complexe en termes qualitatifs de dégradation, car diversité de points de vue de ce qu'est la dégradation des formations forestières.

**Pour conclure: il est essentiel de renforcer les voies et moyens existants (et d'en concevoir et appliquer de nouveaux) d'intéressement des pays tropicaux à la conservation et la mise en valeur durables de leurs forêts.**